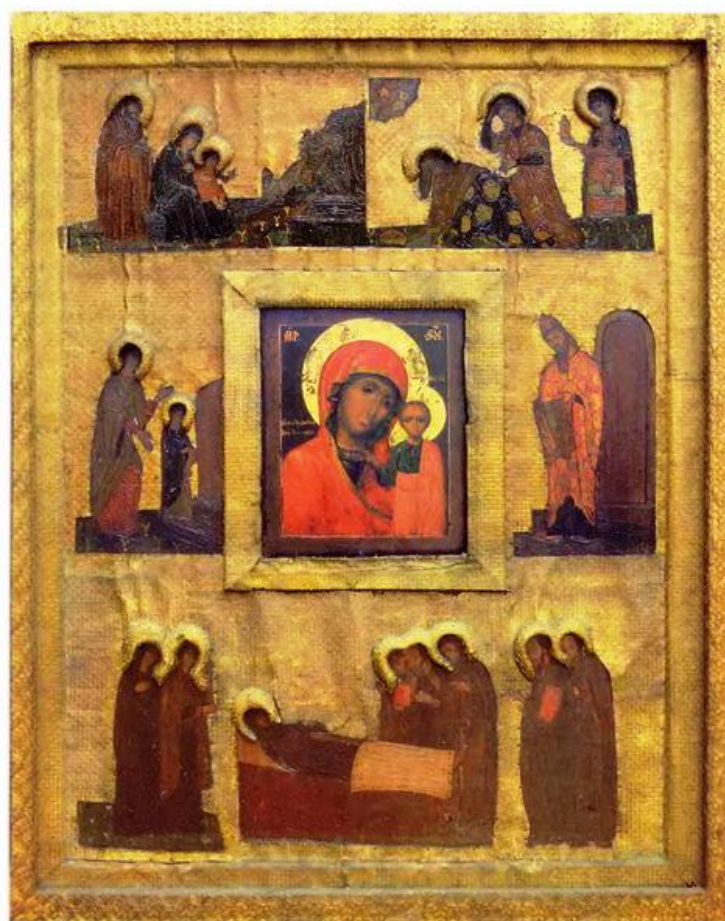


**КАТАЛОГ ХУДОЖЕСТВЕННЫХ
ПРОИЗВЕДЕНИЙ Н.К. РЕРИХА
1905 – 1907 гг.**



Пермский иконостас. Богородичные праздники. 1907.

1905

Архангел с птицами. 1905. *Бумага, акварель.* Первоначально в собств. Е.И. Рерих. (*Эрнст*)
Белые птицы. 1905. *Масло* (кончено в 1908 г.) Первоначально в собств. А.М. Хорват. (*Эрнст*)
Берёзы. 1905. *Пастель.* В собств. Е.И. Рерих (*Эрнст*)



Берёзы. 1905. *Бумага, темпера, пастель.*
51 x 33 см. Слева внизу подпись: **Н.Рерихъ**
Государственный Русский музей.
Инв. № Ж-1959.
Поступила в 1910 г. от М.К. Тенишевой



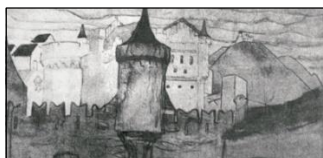
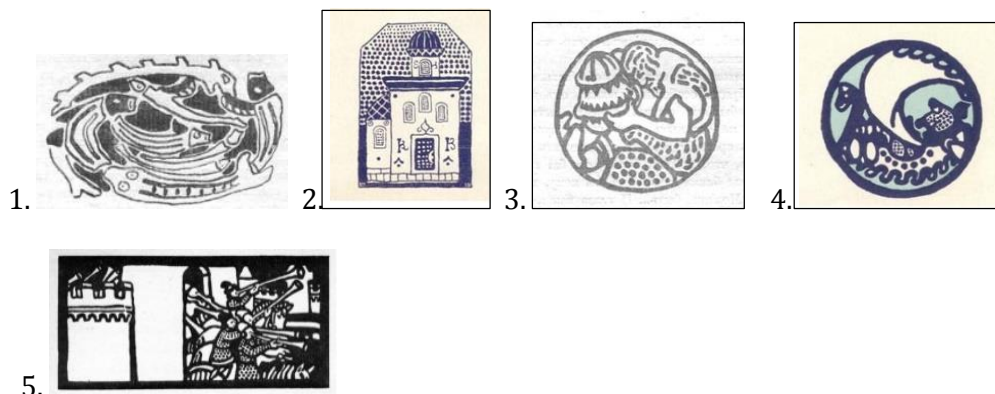
“Бой”. 1905. Эскиз картины. *Бумага на картоне тушь, акварель, гуашь.* 16 x 23.5 см.
Справа внизу автограф: *Н.Рерих*
Каталог аукциона MacDougall's London

Бой. 1905. Набросок первоначальной композиции картины того же названия.
Бумага, карандаш. 13,2 x 25,7 см. Государственный Русский музей. Инв. № Р-50523. (Сок.)

Вещий камень. 1905. Первоначально в собств. Н.К. Добычиной. (*Эрнст*)

Виньетки и заставки для книги “Талашкино”. СПб. 1905.

(Оригиналы утеряны. Эрнст):



Город. 1900-е. *Картон, карандаш, акварель.* 23,5 x 46 см.
Из собрания Ю.Н. Рериха, Москва.



Девассари Абунту превращается в камень.
1905. *Темпера.*
Местонахождение неизвестно.
Первоначально в частном собрании в Вене
(*Эрнст*)



Девассари Абунту с птицами. 1905.
Темпера. 41,5 x 34 см.
Местонахождение неизвестно.
В 1996 г. в каталоге Сотбис.
Первоначально в частном собрании Ми-
лоша Мартена в Праге (*С. Эрнст*)

Декоративное панно. 1905. Эскиз. *Темпера.* Первоначально в собств. С.С. Митусова (*Эрнст*)
Дерево. 1905. Этюд. *Масло.* Первоначально в собств. М.М. Топпер. (*Эрнст*)



Дозор. 1905. *Холст, масло. 148 x 148 см.*
Государственный Русский музей.
Инв. № Ж-2003.
Поступила в 1918 г. Из собрания Н.Д. Ерма-
кова.

Дом в Берёзке. 1905. *Масло.* Первоначально в собств. Б.К. Рериха. (*Эрнст*)
Древняя жизнь. 1905. *Бумага, пастель. 32,5 x 51 см.* Собр. М.Г. Гордеева, Москва. (Сок.)



Заклятие водное. 1905. *Пастель.*
Первоначально в собрании г. Дени, Париж.
(*Эрнст*). (Однотонное воспроизведение в
монографии В.А. Ерёмченко. 1931 г.)

Злые. 1905. Эскиз. *Масло.* (Сок.) (Уничтожена)



Изба смерти. 1905. *Акварель.*
Первоначально в собств. М. К. Тенишевой,
Смоленск. (*Эрнст*)

Иллюстрации к произведениям М. Метерлинка:

М. Метерлинк, сочинения в трёх томах. изд. М.В. Пирожкова. СПб. 1906-1907.



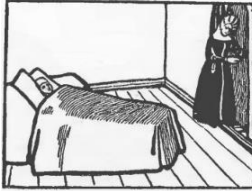
Принцесса Мален, действие 1, сцена 1.
1905. Рисунок. Частное собрание (*Эрнст*)



Принцесса Мален, действие 2, сцена 3.
1905. Рисунок. Частное собрание (*Эрнст*)



Слепые. 1905. Бумага, тушь. 19,3 x 23,2 см.
Справа внизу инициалы: *Н.Р.*
Центр-музей им. Н.К. Рериха.
В собств. Е.И. Рерих (*Эрнст*)



Непрошенная гостья. 1905. Рисунок.



За стенами дома. 1905. Рисунок.



Смерть Тентажиля. 1905. Рисунок.



Семь принцесс. 1905. Рисунок.
Первоначально в собств. Б.К. Рериха,
(*Эрнст*)



Сестра Беатриса. 1905. Рисунок.
Первоначально в собств. С.С. Митусова,
(*Эрнст*)



Алладина и Паломид, действие 2, сцена 2



Пеллеас и Мелинда 1905. Рисунок.
Первоначально в собств. С.С. Митусова,
(*Эрнст*)

Втируша. 1905. *Рисунок.* Первоначально в собств. С.С. Митусова, (*Эрнст*)



Жуазель. 1905. *Рисунок.* Первоначально в собств. С.С. Митусова, (*Эрнст*)



Аглавена и Селизетта. 1905. *Рисунок.*
В собств. Е.И. Рерих, (*Эрнст*)



Арианна и Синяя Борода или Тщетное избавление. 1905. *Рисунок.*
Частное собрание (*Эрнст*)



Монна Ванна, действие 2. 1905. *Рисунок.*
В собств. А.Ф. Мантеля, Казань (*Эрнст*)

Три заставки.



Колдун. (Профиль колдуна). 1905.
Рисунок. Частное собрание, Киев
Однотонное воспроизведение в монографии С.Эрнста, 1918.



Колдуны. 1905. *Бумага, гуашь, пастель.*
57 x 70 см. Музей русского искусства, Киев,
№ РГ-1532 (*Сок.*)
Первоначально в собств. Г. Власова, Киев.
(*Эрнст*)



Летящие Валькирии. 1905. *Набросок к первоначальной композиции картины «Бой» (см.) Бумага, карандаш. 13,2 x 25,7 см.*
Государственный Русский музей.
Инв. № Р-50...24.

Липа. 1905. *Этюд. Пастель.* Первонач. в собств. С. Струтинского. (*Эрнст*)



На приступ. 1900-е.

Набросок композиции. *Бумага на картоне, акварель, белила, масло. 7,8 x 16,6 см.*

Государственный Русский музей.



Облака. 1905. Рисунок. *(Эрст)*

Воспр. в журнале «Весы». 1905. № 8. в качестве заставки под назв. «**После града.**»



Облака. 1905. *Холст, масло. 26 x 31 см.*

Внизу надпись: **Нашей Марфе Посаднице. Н.Рерихъ. Талашкино 1905.**

Частное собрание Е.И. Величко. Москва.



Папоротники. (Этюд). 1905.

Картон, масло.

Музей-усадьба Н.К. Рериха в Изваре.



Пещное действо (XVIII век). 1905. Эскиз декорации для постановки Мистерии «**Три волхва**» в Старинном театре в Петербурге в 1907 г. *Бумага на картоне, темпера, гуашь, тушь, граф. карандаш. 63 x 49 см.*

Справа внизу подпись: **Н.Р. 90** (далее неразборчиво). Государственная Третьяковская галерея. Инв. № 2847. (Картина куплена Русским музеем Императора Александра III в художественном «Салоне» С. Маковского в 1909 г.)

Поступила в ГТГ в 1931 г. из ГРМ.



Погоня. 1905. Эскиз. *Картон, масло.*

Частное собрание, Москва.

Первоначально в собрании Е.И. Рерих.

(Эрст)

Погоня. Не датирована. *Бумага, уголь. 15,9 x 20,6 см.*
Государственный Русский музей. Инв. № Р-50513.



После боя. (*Восход Солнца на поле боя*).
Первая половина 1900-х.
Холст, масло. 67 x 110 см. Слева внизу монограмма: Р/н/х
Частное собрание, Москва.

Псков. 1905. Масло. Первоначально в собств. Е.И. Рерих. (*Эрнст*)

Роспись в молельне. 1905. Акварель. Русский Музей Александра III. (*Эрнст*)
(См. также **Трое святых.** 1904. Картон, темпера. 63,5 x 49,5 см. (в свету). Справа внизу: Р/н/х. и дата: **1904**. В собрании Государственного Русского музея)



Рыбак. 1905. Рисунок. Справа внизу монограмма: **Н.Р.** Первонач. в собств. Г. Сахара (*Эрнст*) Воспроизведено в журнале «Золотое руно». 1907. Апрель. № 4.

Север. 1905. г. Картон для майоликовых фриз дома Страхового О-ва «Россия» на Морской ул. Л. Гуашь. Исполнены П.К. Ваулиным. (*Эрнст*).



Эскиз среднего майоликового фриза для дома страхового общества «Россия» на Большой морской улице. 1905. Тёмный картон, гуашь, белила. 13,5 x 24,0 см.
Справа вверху подпись **Н. Рерих**
Государственный Музей-институт Рерихов. СПб. Инв. № КП 854



Эскизы (2) майоликового фриза для дома страхового общества «Россия» на Большой Морской улице. Треугольные вставки. 1905. Тёмный картон, гуашь, белила. 4,3 x 14 см.; 7 x 25 см.
Музей Николая Рериха, Нью-Йорк.

3 эскиза майоликового фриза для дома страхового общества «Россия» на Большой Морской улице. Треугольная вставка. 1905. (*Ч/б. воспроизведение.*):





Майолика для декора дома. Листок № 35. И. К. РЕРИХЪ. Художник. С.П.Бурск.



Часть фриза (майолика). (Дом Страхового Общества «Россия» в Петербурге).
(Воспроизведено в журнале «Золотое руно», 1907 г. № 4.)



Часть фриза (майолика). (Дом Страхового Общества «Россия» в Петербурге).
(Воспроизведено в журнале «Золотое руно», 1907 г. № 4.)



Часть фриза (майолика). (Дом Страхового Общества «Россия» в Петербурге).
(Воспроизведено в журнале «Золотое руно», 1907 г. № 4.)

Восстановленные части фриза (майолика), который был разрушен во время войны.
(Совр. фото):

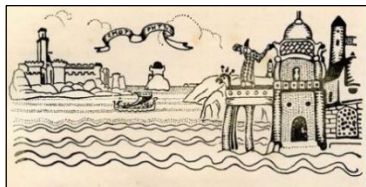


Северный этюд. 1905. Картон, темпера.
26,6 × 62,3 см. Справа внизу подпись и дата:
Н. Рерих. 905. На обороте посередине графитным карандашом написано: *передать Потаповой.* Музей-квартира .И. Бродского (отдел НИМРАХ), Санкт-Петербург. Инв. № МБрЖ 109.



Славяне на Днестре. 1905. *Картон, темпера.* 67 x 89 см. Государственный Русский музей, Инв. № Ж-1975.

Поступила из собрания А.А. Коровина.



Смотрит. 1905. Рисунок. *Бумага, тушь.* Чертаново. Моск. обл., Собр. Г.Б. Смирнова. (Сок.)

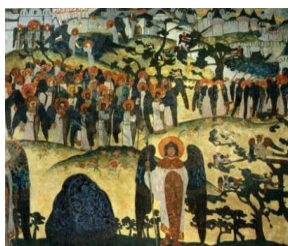
Однотонное воспроизведение в монографии С.Эрнста, 1918.

+



Сокровище Ангелов. Эскиз. 1905.

Бумага, карандаш. (Сок.)



Сокровище Ангелов. 1905.

Холст, масло. 315 x 366 см.

Константиновский дворец, СПб., Россия.

Первоначально в собств. Е.И. Рерих.

Сосны. 1905. Рисунок. (кн. М.К. Тенишева, Смоленск). *(Эрнст).*

Сосны. 1905. Этюд. *Бумага, акварель.* (кн. М.К. Тенишевой, Смоленск). *(Эрнст).*

Тишина. 1905. *Масло.* Первоначально в собств. А.Ф. Мантеля, Казань. *(Эрнст)*



Царь. 1905. Рис. для журнала "Весы". *Бумага, акварель, тушь.* 11,2 x 23,3 см.

Государственный музей изобразительных искусств Республики Татарстан. Россия. г. Казань.



Царь. 1905. Цветная автолитография на бумаге. *Лист: 17.5 x 31.5; рисунок: 10.5 x 22.5 см.* Санкт-Петербургский государственный Музей-институт семьи Рерихов.

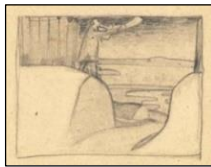


Челобитчики перед царем. 1905.

Линогравюра. 9.3 x 22.5 см

Частное собрание, Москва.

Человек со скребком. 1905. *Пастель.* Париж, Люксембургский музей. *(Эрнст)*



Человек с рогом на башне. 1905. Рисунок.
Первоначально частное собрание в Одессе
(Эрнст).



Человек с рогом на башне. 1900-е.
Бумага, тушь, перо.
Воспроизведено в журнале «Gazette des
Beaux-Arts» (Париж). 1908. Февраль. С. 15

Шествие. 1905. Заставка. Бумага, акварель. (Сок.)

Этюд дерева. 1905. Масло. Первоначально в собств. М.М. Топпора, СПб

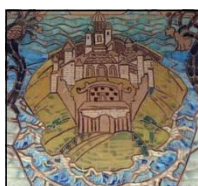


Яблоня. 1905. Этюд.
Бумага, карандаш, акварель.
(Первонач. в собр. Л.Н. Каменской). (Эрнст)

1906.



Бой. 1906. Эскиз для мозаики. Темпера.
Мозаика выполнена В.А. Фроловым.
Хранится в мозаичной мастерской Акаде-
мии Художеств СССР, Ленинград. (Сок.)



Городок (Мотив для ковра). 1906.
Картон, гуашь. 56 x 61 см.
Государственный художественный музей
им. М.П. Крошицкого, г. Севастополь.



Заморские гости. 1906.
Картон для эмали.



Заморские гости. 1906.

Картон для эмали.

Справа внизу авт. подпись: **Н. Рерихъ**
(кн. М.К. Тенишева, Смоленск). (Эрнст)

«... Прошу вас сделайте для меня акварель ваших чудесных «Заморских гостей» в простых планах и линиях, я исполнила бы эту вещь в эмали. Мне так хочется сделать что-нибудь по вашему замыслу, а «Гостей» я страшно люблю. (Кн. М.К. Тенишева – Рериху Н.К. 1 июня 1906 г.)



Змеевна. 1906.

Картон, темпера. 50 x 89 см.

Государственный Русский музей. Инв. № Ж-1962. Поступила в 1910 г. от М.К.Тенишевой



Каменный век. Сцена из древней жизни.

Набросок. 1906. Серая бумага, карандаш.
10,5 x 15,8 см.

Музей Николая Рериха, Нью-Йорк.



Поединок (Каменный век). [1905]. Эскиз.

Бумага, графитный карандаш. 9,7 x 17 см. (в свету). Справа внизу монограмма: **НР**

Частное собрание, Москва.



Поединок. Этюд. 1906. Пастель.

(Ч/б илл. в журнале: «Золотое руно». 1907. Март.) Первоначально в собр. А.А. Стабровского. СПб.



Три варяга приближаются. 1906.

Картон, пастель. 42,5 x 45,5 см. Подпись автора и дата: **Н. Рерих 1906.**

Частное собрание Джона Стюарта, Великобритания, Лондон.

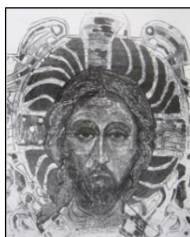


Калька с изображениями чудских бляшек и пронизок. 1902-1906.

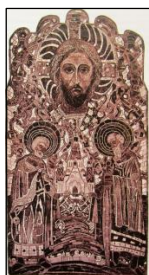
Калька, тушь 26,0x47,0 см

Санкт-Петербургский государственный музей театрального и музыкального искусства. Россия

Эскизы мозаик для церкви Св. Апостолов Петра и Павла на Пороховых заводах. 1906:



Голова Спаса. 1906. Эскиз мозаики для церкви Апостолов Петра и Павла на Пороховых заводах близ Шлисsemбурга. Местонахождение неизвестно. Фотография с эскиза хранится в Отделе рукописей ГТГ, ф. 44/1660.



Эскиз мозаики «Святые Пётр и Павел и голова Спаса». 1906.



Эскиз мозаики «Святые Борис и Глеб». 1906. Бумага на картоне, темпера,



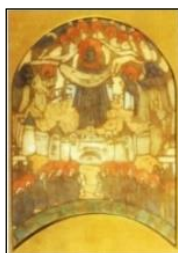
Три эскиза (Борис и Глеб). 1906. Бумага серая, карандаш. 12,6 x 29,6 см. Музей Николая Рериха, Нью-Йорк.



Эскиз мозаики «Святой Михаил Архистратиг». 1906. Бумага на картоне, темпера, карандаш. 50,5 x 62 см. Каталог аукциона Sotheby's, 2014 г.

Эскизы росписей и мозаик для церкви Покрова Пресвятой Богородицы в селе Пархомовка (Украина). 1906 г.:

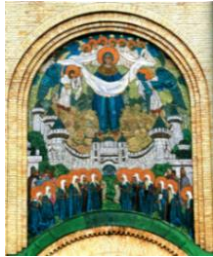
(12 эскизов для неосуществлённой росписи церкви Покрова села Пархомовка (абсида, купол, пилоны).



Покров Богородицы [Эскиз мозаики]. 1906. Картон, темпера. 46,6 x 28,7 см. Собрание И.А. и Т.А. Мосешвили. Россия. Москва.

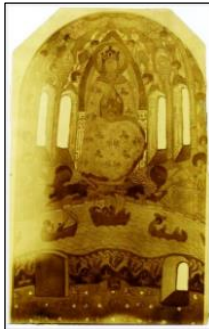


Покров Богоматери. 1906. Однотонное воспроизведение в Ежегоднике Общества архитекторов-художников. Вып. 2. СПб., 1907. С. 124 (под назв. Мозаичный образ для церкви в селе Пархомовка Киевской губернии)

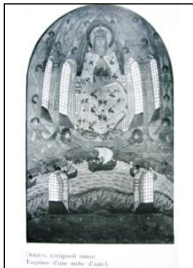


Покров Богородицы (мозаика). 1906. Мозаика на фасаде церкви села Пархомовка Володарского р-на Киевской обл. Выполнена в мастерской В.А. Фролова по эскизам Н.К. Рериха.

Покров Богоматери. 1906. Схематический набросок композиции с иконы конца XVIII - XVIII вв. Бумага, карандаш. 22,3 x 21,5 см. ГРМ, Р-50617. (Сок.)



Эскиз стенописи «Богородица на берегу Жизни». 1906 г. (эскиз для Пархомовской церкви). ОР ГТГ, ф. 44/1674, 1 л. Фото Н.К. Рериха. Местонахождение эскиза неизвестно. Первоначально в собрании Голубева, Париж, 1906 г.



Эскиз алтарной ниши. 1906. Бумага, акварель. Собств. В.В. Голубева. (Ч/б воспроизведение в журнале «Золотое руно», 1907. №4).



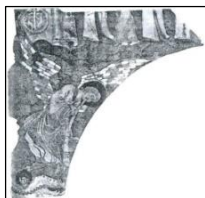
Эскиз «Купол». 1906. Бумага, акварель. Собств. В.В. Голубева. (Ч/б воспроизведение в журнале «Золотое руно», 1907. №4).



Деталь стенописи (жёлтое с серым). 1906. Бумага, акварель. Собств. В.В. Голубева. (Ч/б воспроизведение в журнале «Золотое руно», 1907. №4).



Архангел. 1906. Бумага, акварель.
Собств. В.В. Голубева.
(Ч/б воспроизведение в журнале «Золотое руно», 1907. №4).



Часть росписи. 1906. Бумага, акварель.
Собств. В.В. Голубева.
(Ч/б воспроизведение в журнале «Золотое руно», 1907. №4).



Часть росписи. 1906. .
(Ч/б воспроизведение в журнале «Золотое руно», 1907. №4).



Эскиз стенописи (красное с серым). 1906.
Собств. В.В. Голубева.
(Ч/б воспроизведение в журнале «Золотое руно», 1907. №4)

ИТАЛИЯ и ШВЕЙЦАРИЯ

Этюды, выполненные во время поездки:



Горный пейзаж (Альпы). Этюд. 1906.
Бумага, акварель, гуашь. 17, x 26, 2 см.
Государственный Музей-институт семьи Рерихов, СПб.



Горный пейзаж (Альпы). 1906.
Бумага, акварель, гуашь. 17,7 x 26,2 см.
Национальная картинная галерея Армении. Ереван. Первоначально из собств. Е.Л. Румановой (Эрнст)

Горы. 1906. Пастель. В собств. В.П. Шнейдер. (Эрнст)

Грот. 1906. Пастель.(Сок.)

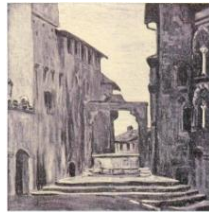
Закат в Альпах. 1906. Пастель. Г-н. Голдберг. (Эрнст)



Замок. 1906. *Картон, темпера, масло.* 47,3 x 47,3 см. На обороте синим карандашом надпись: **Дмитриеву Н.И.** Рыбинский историко-архитектурный и худ. музей-заповедник. Инв. № РБМ-156. Первоначально в собств. Н.И. Дмитриева (*Эрнст*)



Замок. Руины. 1906. (См. Этюды, созданные в Италии и Швейцарии). *Картон, пастель.* 37,5 x 45,5 см. Слева внизу подпись и дата: **Н. Рерихъ 1906.** Государственная Третьяковская галерея. Инв. № Р-590.



Италия. 1906. Этюд. *Пастель.* Ч/б воспроизведение в журнале: *L'Art et les Artistes* (Париж). 1908. Том 6. № 34. С. 481

Каменная фигура. 1906. *Пастель.* В собств. М.П. Фабрициус (*Эрнст*)

Море тумана. 1906. *Пастель.* В собств. В.А. Бонди. (*Эрнст*)

Павлин. 1906. Рисунок. В собств. В.П. Шнейдер. (*Эрнст*)



Сан-Джиминиано. 1906. *Бумага, пастель.* 46,5 x 46,3 см. Грозный, Музей изобразительного искусства (*Сок.*)



Сан-Джиминиано. 1906. *Картон, пастель.* 47,3 x 47,3 см. Справа внизу подпись: **St. Gimignano N. Roerich 1906.** Государственная Третьяковская галерея. Инв. № 22746. Приобретено в 1920 г. У С.А. Кусевицки.



Синяя роспись. 1906. *Темпера.* Париж, Лувр. (*Эрнст*)



Копия-этюд фрески художника Бенноцо Гоццоли. 1906. *Бумага, гуашь. 16 x 3 9,5 см.*
Государственная Третьяковская галерея.
Инв. № Р-131.

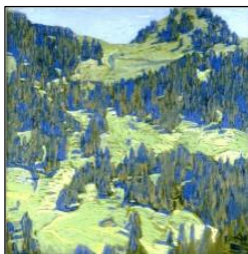
Снежные горы. 1906. В собств. А.И. Гидони. *(Эрнст)*



Стена в горах. 1906. Рисунок.



Стена в горах. 1906. *Картон, темпера. 47,2 x 47,2 см.* Справа внизу монограмма: **HP**. На обороте надпись: **N. Roerich 1906**.
Государственный Русский музей. Инв. № Ж-1992. Поступила в 1941 г. из финансового отдела Дзержинского района (собрание К.С.Бирюлёва), Ленинград



Шамоссер. 1906.
Бумага, пастель. 47 x 47 см.
Частное собрание, Москва



Сцена из итальянской жизни. 1907.
Бумага, пастель. 46,5 x 46,5 см.
Частное собрание, Россия.

**«Руслан и Людмила»
(Иллюстрации к поэме А. Пушкина)**



Голова. 1906. «Руслан и Людмила».
Первоначально в собств. П.Ф. Алёшина
(Эрнст)



Финн (Голова финна). 1900-е. Этюд.
Дерево, масло, карандаш. 26 x 21 см.
Справа внизу монограмма: *Р/н/х.*
Государственный Русский музей, Ж-1988.
Поступила в 1924 из Государственного Эр-
митажа.

Черномор. 1906. Иллюстрация к поэме А. Пушкина «Руслан и Людмила»

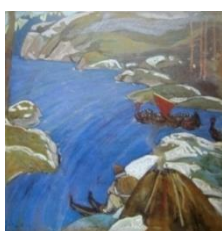


Русский воин. 1900-е.
Дерево, масло. 71 x 37,5 см.
Художественный музей имени М.В. Несте-
рова, Башкирия.

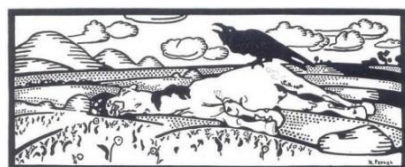
1907 г.



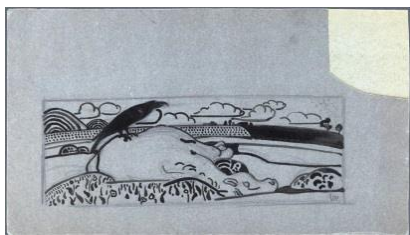
Берёзы. 1907.
Бумага, пастель. 50 x 26 см.
Государственный музей изобразительных
искусств Туркменистана.
Инв. № МЖ – 306. Ашхабад.
Первоначально в собрании И.У. Матвеева
(Эрнст)



Варяжский путь. 1907.
Бумага, пастель. 47 x 47 см.
Слева внизу авт. подпись: *Н Рерихъ* // ни-
же: *Варяжский путь.*
Частное собрание, СПб.



Ворон на трупе коня. 1907. Иллюстрация
к стихотворению И. Никитина «Ни тучи, ни
ветра». *Бумага, тушь. 10 x 24,7 см.*
Музей Института Русской литературы АН
СССР (Пушкинский дом, Л.) № 6258.



Ворон на трупе коня. (Вариант). 1907.
Бумага, тушь, карандаш. 16,9 x 30,2 см.
Справа внизу монограмма: **НР**
Государственная Третьяковская галерея.
Инв. № Р-138. (Иллюстрация для книги
Живое Слово. Книга для изучения родного
языка. Часть 1. - СПб. 1908 г.)

“Валькирия” Опера Р. Вагнера: Эскизы декораций к опере Р. Вагнера **“Валькирия”:**



Летящие Валькирии. (Небесный бой).
1905-6. *Бумага серая, карандаш.*
13,2 x 25,7 см
Государственный Русский музей.
Инв. № Р-50523.

«Помнишь скачку Валькирии – какая это могучая картина, сколько в ней прозрачности и силы. Учись понимать картинность в музыке» (Из письма Н.К. Рериха к брату Борису. 1901.).



Жилище Гундинга. 1907 *Бумага на картоне, тушь, сангина, гуашь. 47 x 67 см.*
Государственная Третьяковская галерея.
Инв. № 22872.
Первонач. в собр. И.У. Матвеева, Москва.



Заклятие огня. 1907. *Темпера.*
Местонахождение неизвестно.
Первонач. в собр. А.А. Карзинкина, Москва.



Ущелье. 1907. *Темпера.* Местонахождение неизвестно.
Первонач. в собр. В.К. Рериха, Санкт-Петербург.

Виньетки и заставки в журнале «Золотое руно». 1907, № 4:



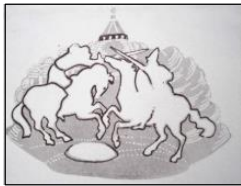
Виньетка. 1907.
(*Золотое руно. 1907 г. № 4.*)



Заставка. 1907.
(«Золотое руно». № 4.)



Заставка. 1907.
(Золотое руно. 1907 г. № 4.)



Заставка. 1907.
(Золотое руно. 1907 г. № 4.)



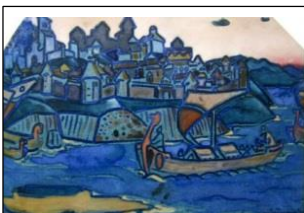
Владыки нездешние. 1907.
Холст, масло. 140 x 75 см.
Справа внизу монограмма: **Р/х**
Частное собрание, США
Первоначально в собств. Е.И. Рерих.



Владыки нездешние. 1907. Однотонное воспроизведение в монографии Ростиславова «Н.К. Рерих» 1918 г. с подписью внизу:
Владыки нездешние / Собств. Е.И. Рерих



Владыки нездешние. 1907.
Холст, масло. По центру внизу подпись и дата: **Н.Рерихъ 1907.** США
Государственный Русский музей, Ж-1988.
Поступила в 1924 из Государственного Эрмитажа



Городок. 1907. Картон, темпера.
15 x 23 см. (верхние углы срезаны).
Справа внизу подпись и дата: **Н.Рерихъ 907.**
Государственный Русский музей.
Инв. № Ж-1970. Поступила в 1920 г. из собрания Ж.Л. Румановой.



Заклятие земное. 1907. *Картон, темпера.* 49 x 63 см. Справа внизу: 907.
Государственный Русский музей,
Инв. Ж-1966. Поступила в 1919 г. из собрания М.В. Слепцовой.



Каменный век. Возвращение с охоты.
Калька голубая, графитный карандаш, цветные карандаши. 20,2 x 26,1 см.
Государственный Русский музей.
Инв. № Р-50525.



Каменный век. Возвращение с охоты.
1907. Фриз для майолики.
Картон, темпера. 43,8 x 59,7 см.
Частное собрание, Москва.



Илья Пророк. 1907.
Холст, пастель, темпера. 82 x 88 см.
Государственный Русский музей.
Инв. № ЖБ-596.



Италия. 1907. Фронтиспис
к "Итальянским стихам" А.А. Блока.
Бумага, тушь. 17,5 x 17,5 см.
Музей Института Русской литературы АН
России (Пушкинский дом, СПб),
Инв. № 53947.



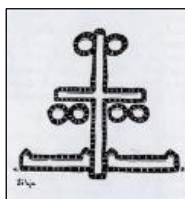
Каменный век. 1907. Фриз для майолики.
В собств. Е.И. Рерих (*Эрнст*)



Ковер-самолет (Эскиз к картине). 1900-е.
Бумага, тушь, кисть. 20,1 x 26,7 см.
(очерчено). Государственный Русский музей.
Инв. № Р-50212.



Красные ляды. 1900-е. [1907]. *Бумага серая на картоне, акварель, гуашь, пастель.* 24,2 x 63 см. Государственная Третьяковская галерея. Инв. № Р-142. Дар в 1954 г. семьи Б.К. Рериха через Ф.Г. Овчинникову.



Лохья. Символический крест на наружной стене церкви. 1907. Рисунок. (Ил. 15 к статье «Древние финские храмы»)

Пермь.

Иконостас для фамильной церкви Каменских в женском монастыре в *Перми*. 1907. Эскизы:



Архангел Гавриил. 1907. Дерево, масло. 135 x 60 см.
Екатеринбургский музей изобразительных искусств.



Архангел Михаил. 1907. Дерево, масло. 135 x 60 см.
Пермская государственная художественная галерея.



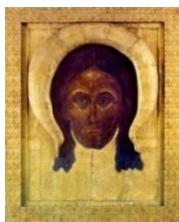
Богородичные Праздники для иконы Казанской Божией Матери. 1907. Дерево, масло. 127 x 102 см.
Пермская государственная художественная галерея.



Предстоящие. Северная икона. 1907. Дерево, масло. 127 x 91 см.
Пермская государственная художественная галерея.



Предстоящие. Южная икона. 1907. Дерево, масло. 127 x 91 см.
Пермская государственная художественная галерея.



Спас Нерукотворный. 1907.
Дерево, масло. 127 x 102 см.
Пермская государственная художественная галерея.



Царские врата с надвратной сенью. 1907.
Дерево, масло. 209 x 138 см. Пермская государственная художественная галерея.



Песнь о викинге. 1907.
Холст, темпера. 41,8 x 80 см.
Частное собрание, США. (16 - Сойни)
Первоначально в собр. Н.Н. Карышева.
Москва.



Поединок. 1907. *Бумага на картоне, темпера, мел, 47,5 x 47 см.*
Картина продана 6.6.2011 на аукционе Sotheby's London

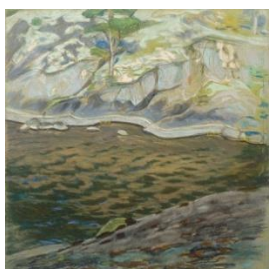


Поморяне. Вечер. 1907.
Холст, масло. 160 x 285 см.
Музей истории ОАО «Мурманское морское пароходство». Россия. Мурманск.
Первоначально в собств. Е.И. Рерих (*Эрнст*)



Вечер. 1907. *Масл. кр.* Собр. Е.И. Рерих.
Однотонное воспроизведение в Монографии А. Ростиславова.

Финляндские этюды:



Вентиля. Финляндия. 1907. *Картон, темпера, пастель. 47,1 x 47,1 см.*
На обороте авт надпись и подпись:
Finlande. 21. / 250 руб. Н Рерихъ
Центр-музей им Н.К. Рериха, Москва. Инв. №. КП 1186. (Из собрания Е.М. Величко, Москва). Первоначально в собств. Н.Н. Евреинова (*Эрнст*)

Иматра. 1907. *Пастель.* (в собств. И.М. Степанова) *(Эрнст)*

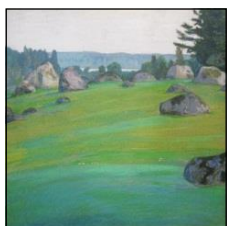
Камни 1907. *Пастель.* (в собств. М.И. Рославлева) *(Эрнст)*

Камни 1907. *Пастель.* 1907. (в собств. С.С. Митусова) *(Эрнст)*

Камни 1907. *Пастель.* 1907. (в собств. С.К. Маковского) *(Эрнст)*



Камни (Богатырские могилы). 1907.
Частное собрание. Ч/б фото с картины
хранится в ОР ГТГ, ф. 44. д. 1775.
Однотонное воспр. в журнале «Северное
сияние» (Москва). 1908. Ноябрь. № 1.



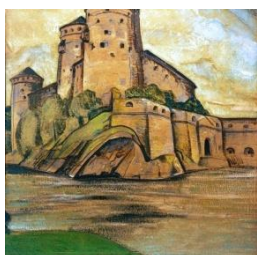
Камни. (Пейзаж с валунами). Не датиро-
вана [1907]. *Картон, пастель.* 47 x 47 см.
На обороте подпись: **Н.Рерихъ.** Государ-
ственный Русский музей. Ж-6947.
Поступила в 1959 г. от И.Л.Марголина

Лавола. 1907. п. (В.А. Щавинский) *(Эрнст)*



Лес. 1907.
Картон, темпера, пастель. 47 x 47,2 см.
Частное собрание. Первоначально в собств.
К.Н. Льдова. *(Эрнст)*

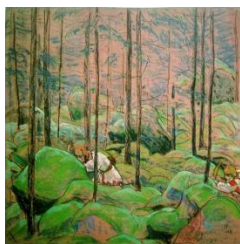
Этюд леса. 1907. п. (Частное собрание) *(Эрнст)*



Нейшлот. Олафсборг. 1907. . *Картон,*
темпера, пастель. 47,1 X 47,1 см. На обо-
роте авт. надписи и подписи: *Н. Рерихъ /*
Нейшлотъ. Nyslott. Olafsborg Центр-музей
Н.К. Рериха, Москва. КП 1138.
Первоначально в собств. г-жи. Иения
Дунья, Финляндия *(Эрнст)*



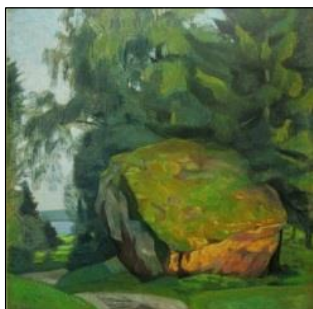
Озеро. 1907. *Пастель.*
В собств. гр. Бенкендорф. *(Эрнст)*



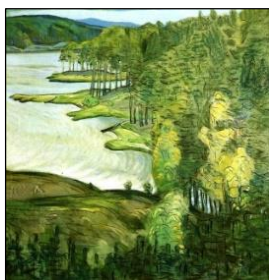
Охотники. 1907. (Б.Г. Власьев) *(Эрнст)*

Полянка. 1907. (А.А. Пиленко) *(Эрнст)*

Священное место. 1907. ((Барон де-Бай). *(Эрнст)*



Пейзаж с придорожным камнем. 1907. *Картон, пастель, темпера. 46 x 47 см.* Слева внизу: **Н.Рерихъ 1907.** На обороте авт. надпись: *Глубокоуважаемому искреннему любителю искусства Евграфу Евграфовичу Рейтерну на добрую память о добром соседстве в Финляндии душевно преданный Н.Рерихъ 8 октября 1907 г.* Государственный Русский музей. Инв. № Ж-1989. Поступила в 1919 г. из собрания Е.Е. Рейтерна.



Пунка-Харью. 1907. Этюд. *Бумага, пастель, итальянский карандаш. 46,5 x 46,5 см.* Государственная Третьяковская галерея. Инв. № 9079. Поступила в 1927 г. из ГМФ [собр. О.А. Лопатина]. Первоначально в собр. тв. г-жи Лоховой. Москва) *(Эрнст)*



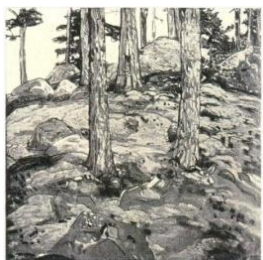
Седая Финляндия. 1907. (А.Л. Липовской) *(Эрнст)*



Туман. 1907. *Бумага на картоне, карандаш, пастель, тушь. 47.2 x 47.4 см.* Приморская государственная картинная галерея. Россия. Владивосток. Инв. № ПКГ-Г-46



Финляндский этюд. 1907. *Пастель.*
(Частное собрание) *(Эрнст)*
Однотонное воспроизведение в «L'Art et les
Artistes» (Париж). 1908. Том 6. № 34. С. 482



Финляндский этюд. 1907. *Пастель.*
(Л.К. Озеров) *(Эрнст)*
Однотонное воспроизведение в журнале
«L'Art et les Artistes» (Париж). 1908. Том 6.
№ 34. С. 482